

# BNDES PMAT

Linha de Financiamento para a Modernização da Gestão Tributária e dos Setores Sociais Básicos



Encontro Nacional de Tecnologia da Informação para os Municípios e do Software Público Brasileiro

Brasília, outubro de 2009

**1997**

Programa de Modernização da Administração Tributária - PMAT

---

**1999**

Incorporação dos Setores Sociais Básicos - Saúde, Educação e Assistência Social

---

**2006**

Conversão em linha de financiamento

---

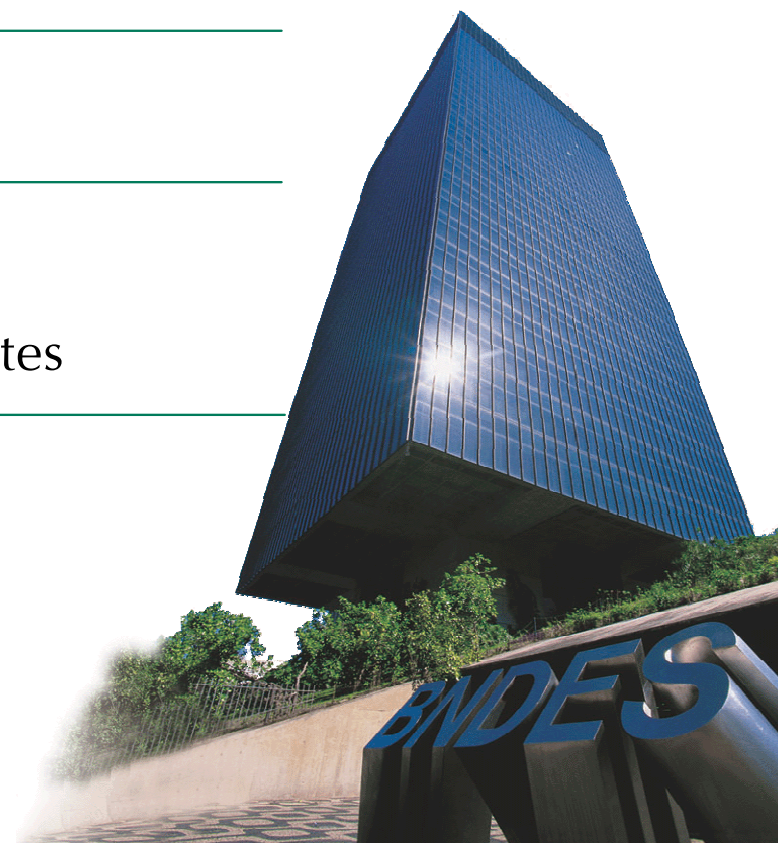
**2008**

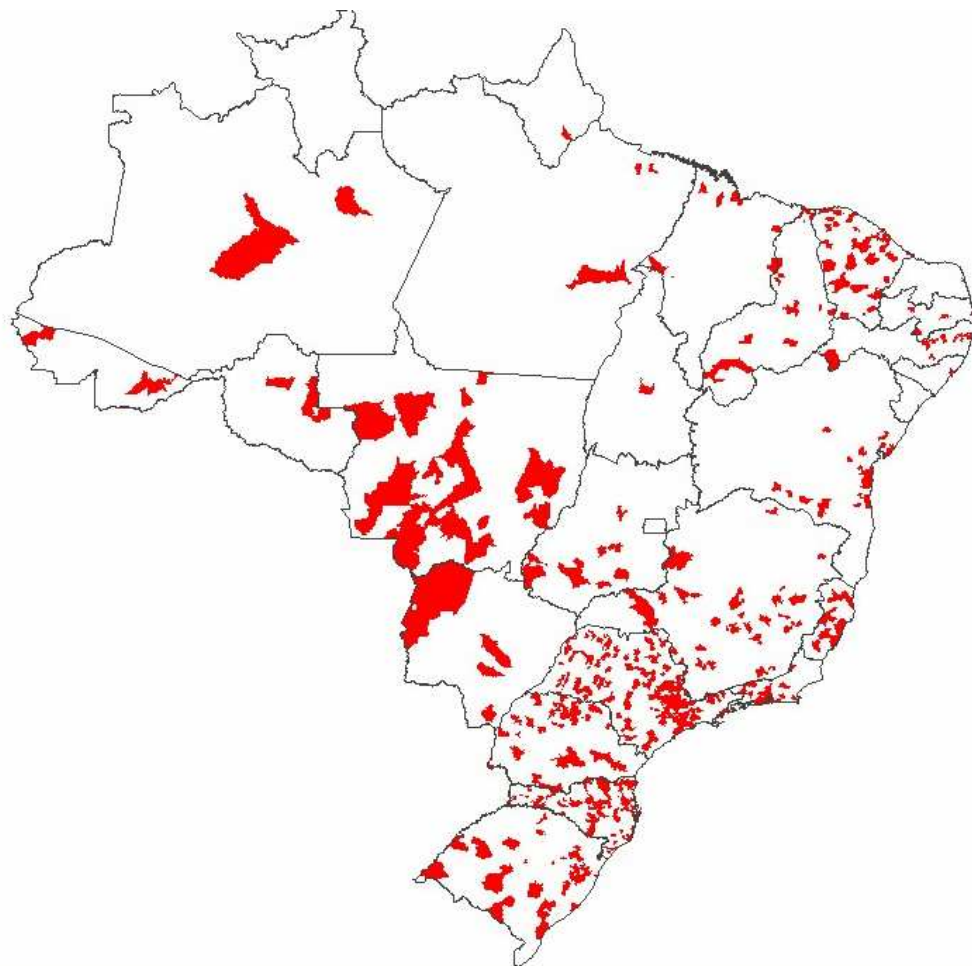
Criação do PMAT-Especial para Municípios de até 50 mil habitantes

---

**2009**

Alteração dos limites da Linha





**355 municípios atendidos**

Carteira total: R\$ 776 milhões

Desembolsos: R\$ 575 milhões

*(1998 - out/2009)  
aprovações e contratações*

## Financeiro

- ▶ Aproveitamento do potencial de arrecadação tributária
- ▶ Redução do custo praticado na prestação de serviços à sociedade
- ▶ Redução da dependência em relação às transferências
- ▶ Geração de recursos para os investimentos sociais

## Gestão

- ▶ Melhoria da qualidade do gasto público
- ▶ Fortalecimento das capacidades gerencial, normativa e operacional
- ▶ Acesso às novas tecnologias de informação e comunicação
- ▶ Integração de toda a infraestrutura administrativa municipal

# Ações Financiáveis - Exemplos



- Revisão da Planta Genérica de Valores;
- Cadastro Imobiliário / Mobiliário / Multifinalitário;
- Sistemas de Informação Georreferenciadas;
- Capacitação;
- Sistemas Informatizados de Gestão;
- Adequação de Espaço Físico;
- Equipamentos de Apoio à Fiscalização;
- Modernização da Gestão da Saúde;
- Modernização da Gestão da Educação;
- Modernização da Gestão da Assistência Social.



## Atendimento ao Cidadão - antes do PMAT -



## Atendimento ao Cidadão - após o PMAT -



## Instalações Físicas - antes do PMAT -



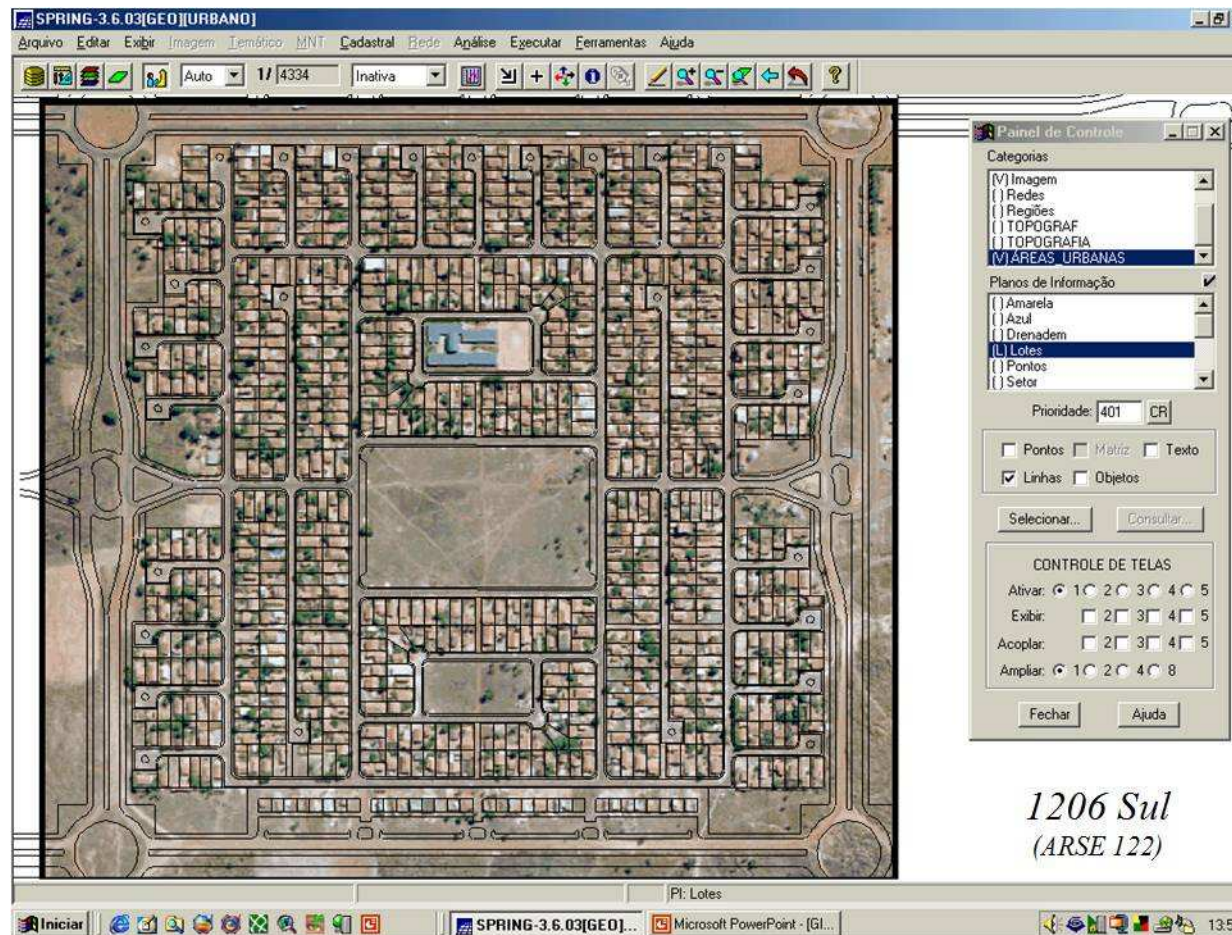
## Instalações Físicas - após o PMAT -



## Plantas em papel vegetal - antes do PMAT -



## Aerofotogrametria e geoprocessamento - após o PMAT -



## Recadastramento Imobiliário - Interior do Paraná -

**Total investido: R\$ 650 mil**

**Período do investimento: 2006/2007**

	Quantidade	Área (m <sup>2</sup> )
01/2006 - Situação do Cadastro	99.211	10.381.000
12/2006 - Ampliação de edificações já existentes	-	1.832.000
12/2007 - Novas Edificações	12.883	217.000
01/2008 - Situação do Cadastro	112.094	12.430.000

Período	IPTU (R\$)
1º quadrimestre/2006	5.300.000
1º quadrimestre/2008	7.050.000
variação nominal	1.750.000

## Recadastramento Imobiliário - Região Metropolitana do Rio de Janeiro-

**Total investido: R\$ 4,8 milhões**

**Período do investimento: 2005 a 2008**

Ano	Imóveis novos	Imóveis alterados	Total de Imóveis cadastrados
2005	20.967	16.801	205.432
2006	27.604	7.012	233.036
2007	50.474	15.240	283.510
2008	72.965	50.242	356.475

Lançamento de IPTU Ano	Imóveis novos [A]	Imóveis alterados [B]	Laçamentos novos [A+B]	Total lançado
2005	R\$ 7.160.000	R\$ 1.961.000	R\$ 9.121.000	R\$ 50.379.000
2006	R\$ 3.881.000	R\$ 908.000	R\$ 4.789.000	R\$ 49.131.000
2007	R\$ 9.813.000	R\$ 3.115.000	R\$ 12.928.000	R\$ 57.080.000
2008*	R\$ 12.000.000	R\$ 8.000.000	R\$ 20.000.000	R\$ 70.731.000

\*valores estimados

\*\* em 2006 houve alterações na PGV, com percentuais de redução de até 80%.

## **Tecnologia de Informação e Equipamentos de Informática**

Aquisição de *hardware*, redes de computação e de comunicação, desenvolvimento ou aquisição de sistemas de informação.

## **Capacitação de Recursos Humanos**

Contratação de cursos, seminários, programas de treinamento e reciclagem funcional, relacionadas à gestão das atividades.

## **Serviços Técnicos Especializados**

Contratação de serviços de consultoria para as atividades do projeto, inclusive para a implementação de sistemas de organização e gerência, base de dados e de tecnologia de informação.

## **Equipamentos de Apoio à Fiscalização**

Aquisição de veículos operacionais, equipamentos de comunicação e outros bens móveis operacionais.

## **Infraestrutura física**

Adequação de ambiente físicos, através de reforma e melhoria de instalações operacionais e de atendimento ao cidadão, visando ao aumento da eficiência da gestão municipal.

- construção e reaparelhagem de escolas, unidades de saúde e de atendimento;
- obras de infraestrutura não voltadas para a melhoria da eficiência da administração;
- programas de desligamento de servidores;
- aquisição ou arrendamento de bens imóveis e benfeitorias;
- aquisição de máquinas e equipamentos usados;
- despesas com manutenção de atividades e de custeio da Administração Municipal, inclusive com pessoal ativo e inativo;
- gastos com desapropriação ou aquisição de terrenos;
- aluguel ou *leasing* de equipamentos;
- gastos com pavimentação e iluminação pública quando isolados de programa de eficiência energética.

- Modalidade exclusiva para os municípios com até 50 mil habitantes;
- Voltada para ações de rápida execução;
- Restrita aos seguintes focos de atuação:
  - Administração Tributária;**
  - Integração de informações municipais;**
  - Atendimento ao Cidadão;**
  - Gestão de contratos;**
  - Gestão de compras.**

# PMAT - Condições



- Prazo de carência: até 2 anos;
- Prazo de amortização: até 6 anos;
- Nível de Participação:
  - municípios até 50 mil habitantes: 100%;
  - municípios acima de 50 mil habitantes: 90%.



-Limites:

## **-PMAT Tradicional**

Municípios até 50 mil habitantes: R\$ 1.800 mil;

Demais municípios: R\$ 36 por habitante, limitado a R\$ 60 milhões.

## **-PMAT Especial**

Somente para municípios até 50 mil habitantes:

R\$ 36 por habitante, limitado a R\$ 720 mil.

# PMAT – Taxa de juros



**TJLP** 6,0% a.a.

+

**Remuneração do BNDES** 0,9% a.a.

+

**Taxa de Risco de Crédito** 1,0% a.a.

**Mandatário: taxa flat em cada liberação**  
(até 3%)



- Financiamentos abaixo de R\$ 10 milhões:  
*via Mandatário*
- Financiamentos a partir de R\$ 10 milhões:  
*envio de Carta Consulta ao BNDES.*
  
- **As operações do PMAT estão excluídas do contingenciamento do crédito ao setor público (Resolução CMN nº 2.827/2001);**
- **Investimentos realizados pelos municípios até 6 meses anteriores à apresentação da Carta-Consulta poderão ser considerados como contrapartida.**

- [O BNDES](#)
- [BNDES Transparente](#)
- [Relação com Investidores](#)
- [Apoio Financeiro](#)
- [Publicações](#)
- [Licitações](#)
- [Agenda de Eventos](#)
- [Sala de Imprensa](#)



Micro, Pequena e Média Empresa e Pessoa Física



Grande Empresa



Administração Pública



Instituição Financeira Credenciada

## BIOETANOL DE CANA-DE-AÇÚCAR

Energia para o Desenvolvimento Sustentável

← anterior

próximo →

## Áreas de Atuação

- Agropecuária
- Comércio, Serviços e Turismo
- Cultura
- Desenvolvimento Social e Urbano
- Exportação e Inserção Internacional

## Notícias

08/09/2009

### BNDES aprova R\$ 62 milhões para produção de estruturas metálicas em SP e RJ

O BNDES aprovou financiamento de R\$ 62 milhões para a implantação de uma nova unidade de produção de estruturas metálicas no município de Três Rios (RJ) e para a expansão de uma fábrica já existente no município de Mirassol (SP).

02/09/2009

### BNDES aprova R\$ 15 milhões para metalúrgica no ES

## Destaques

### Cartão BNDES

Cliente ou fornecedor: acesse o portal de operações

### Pré-sal

Veja os estudos resultantes da Chamada Pública Petróleo e Gás

### BNDES FGI

Conheça o Fundo Garantidor para Investimentos

### Seminário Internacional

A Hora e a Vez da Política de Desenvolvimento Produtivo

## BNDES - Área de Inclusão Social

**Elvio Lima Gaspar**

Diretor

**Ricardo Luiz de Souza Ramos**

Superintendente

## Departamento de Gestão Pública e Avaliação de Impactos Sociais

**Marcelo C B Fernandes**

Chefe de Departamento

[mcbf@bndes.gov.br](mailto:mcbf@bndes.gov.br)

21 2172 8113

**Gabriel Braga Filartiga**

[filartiga@bndes.gov.br](mailto:filartiga@bndes.gov.br)

21 2172 6632

**Paula Maria de C. Barbosa**

[pmbar@bndes.gov.br](mailto:pmbar@bndes.gov.br)

21 2172 6612

**Jorge Henrique de A. Souza**

[jorge@bndes.gov.br](mailto:jorge@bndes.gov.br)

21 2172 6865